

T M X - C

Téléphone Mains-Libres à Clavier



LA RÉFÉRENCE

<p style="text-align: center;">T É L É P H O N E S M A I N S L I B R E S T M X - C</p>
--

TMX-C autorise la **Mémorisation** de **80** numéros de téléphone de **12** Digits.

- **PROGRAMMATION** de l'ensemble des **Paramètres** s'effectuant sur le clavier de la face avant.

- **CLAVIER** pouvant être volontairement **Inhibé**.

- **CODE D'ACCÈS** à la **Programmation**, évitant une modification des paramètres de l'appareil par des personnes non autorisées.

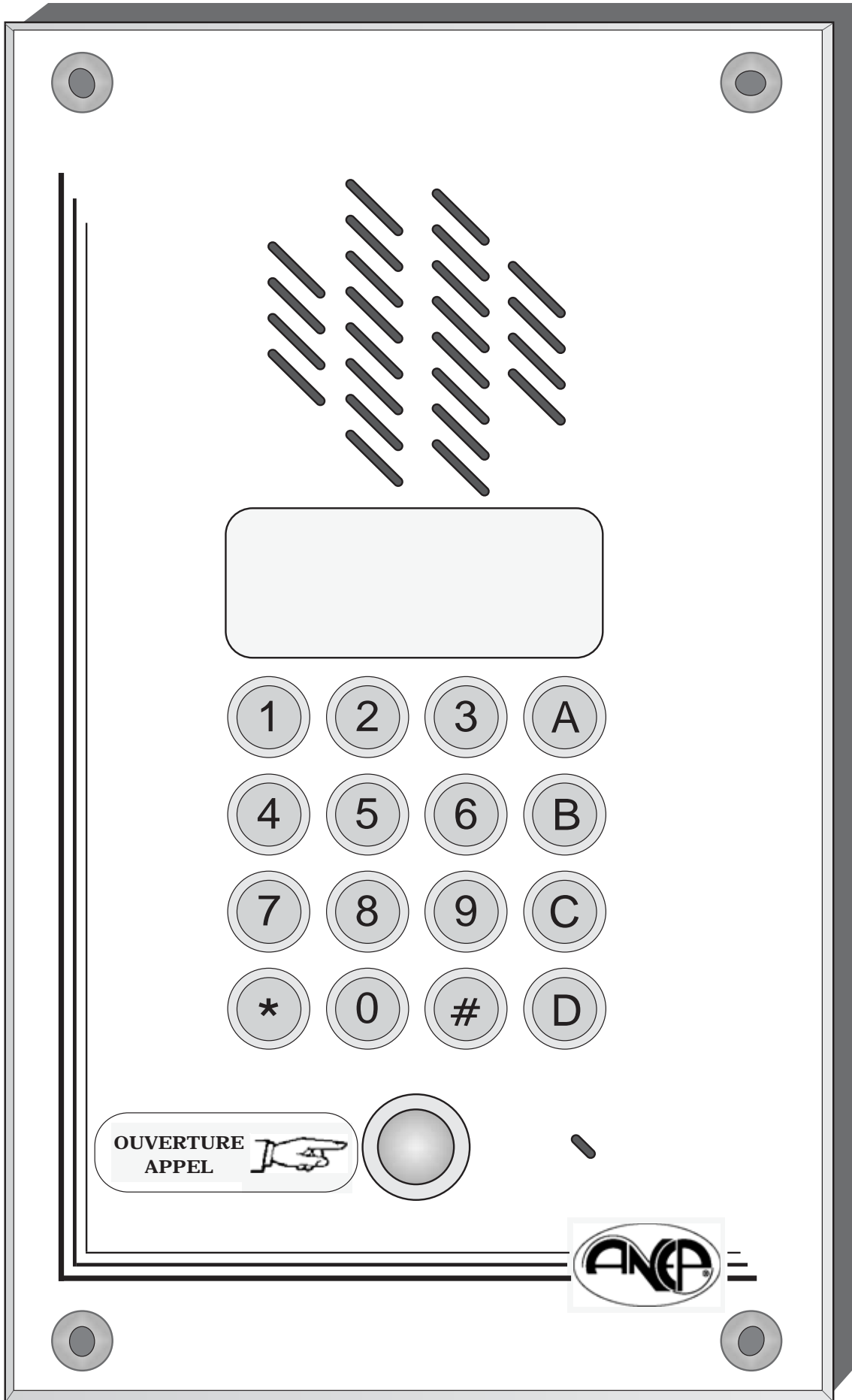
- **MÉLODIES** diverses permettant le **Contrôle** des **Programmations** et du fonctionnement de l'appareil.

- **DÉTECTEUR** de **Sonneries**, permettant à l'appareil de décrocher sur un appel si le détecteur est activé.

- **FLASHING** autorisant le **Transfert** d'une **Communication**, et l'accès à des fonctions évoluées.

- **TOUCHE BIS** autorise le **Rappel** du **Dernier Numéro Composé**.

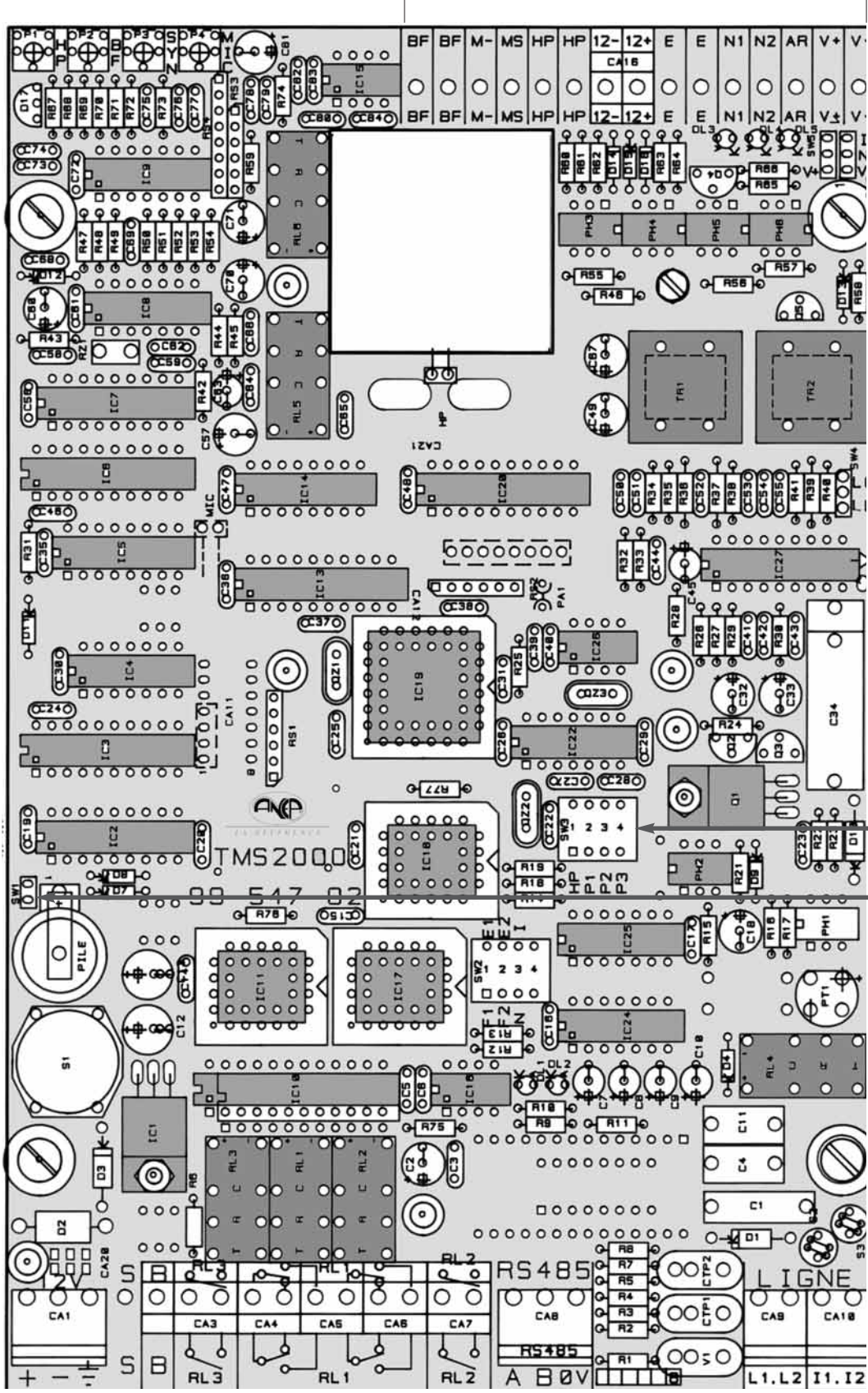
- **DURÉE** de **Communication** programmable sur le clavier.



1

CA1

15



SWA

SWC SWB

12 Vcc

Liaison Série

Ligne Téléphone

1

CA2

18

1 CA3 4

PROGRAMMATIONS

- **POUR ENTRER** en mode programmation, composer le **Code d'accès** à la programmation en entrant les **huit chiffres** précédés de la lettre "C"

Exemple : **C.1.2.3.4.5.6.7.8** (Code programmé sur les appareils neufs)

TMX-C émet une mélodie.

Dès lors, la programmation du **TMX-C** est autorisée.

- **POUR SORTIR** du mode programmation, appuyer sur la touche **< APPEL >** située sur la face avant.

TOUCHE < A >

Programmation des mémoires.

- Composer le code d'accès à la programmation.

Exemple : **C.1.2.3.4.5.6.7.8**

TMX-C émet une mélodie.

- Appuyer sur la touche **< A >** et les deux chiffres de la mémoire.

TMX-C émet **3** BIP.

- Composer le numéro à programmer suivi de la touche **< # >**

TMX-C émet une mélodie pour confirmer la mémorisation du numéro.

NOTA: La programmation d'une **PAUSE** s'effectue en appuyant sur **< * >**.

TOUCHE < B >

- Cette touche, permet le **Rappel du Dernier Numéro Composé**.

TOUCHE < C >

Programmation du Code d'Accès.

Il est possible et conseillé de modifier le code d'accès à la programmation mémorisé en usine.

- Appuyer sur la touche < C > suivie de huit chiffres et de la touche < # >.
- Composer une seconde fois les huit chiffres du nouveau code.

TMX-C émet une mélodie pour confirmer la programmation.

NOTA: Il est conseillé de noter soigneusement le nouveau code. La perte de ce dernier implique obligatoirement le retour de l'appareil en usine.

TOUCHE < D >

Programmation de l'ouverture calibrée. (FLASHING)

- Appuyer sur la touche < D > suivie du temps à programmer et de < # >.

TMX-C émet une mélodie pour confirmer la programmation.

Exemple: Temps de Flashing: 170 ms.

- Appuyer sur les touches < D > puis < 1 > < 7 > < 0 > et < # >.

TMX-C émet une mélodie pour confirmer la programmation.

TOUCHE < 1 >

Mode de Numérotation Décimale

- Appuyer sur la touche < 1 > et < # >

TMX-C émet une mélodie pour confirmer la programmation.

TOUCHE < 2 >

Mode de Numérotation Multifréquence

- Appuyer sur la touche < 2 > et < # >

TMX-C émet une mélodie pour confirmer la programmation.

TOUCHE < 3 >

Programmation du temps de conversation

Ce dernier peut être entré en **Minutes** (de **1** à **9**) ou en **Secondes**.

- Programmation du temps en minutes,

Exemple: 1 Minute.

- Appuyer sur les touches : < 3 > puis < 1 > et < # >

TMX-C émet une mélodie pour confirmer la programmation.

- Programmation du temps en secondes,

Exemple: 40 Secondes.

- Appuyer sur les touches : < 3 > puis < * > < 4 > et < # >

TMX-C émet une mélodie pour confirmer la programmation.

- Programmation du temps illimité,

- Appuyer sur les touches : < 3 > puis < 0 > et < # >

TMX-C émet une mélodie pour confirmer la programmation.

TOUCHE < 4 >

Sonnerie du Poste Validée

- Appuyer sur les touches : < 4 > et < # >

TMX-C émet une mélodie pour confirmer la programmation.

TOUCHE < 5 >

Sonnerie du Poste Dévalidée

- Appuyer sur les touches : < 5 > et < # >

TMX-C émet une mélodie pour confirmer la programmation.

TOUCHE < 6 >

Clavier Validé

Dans cette configuration, les fonctions suivantes sont autorisées:

Numérotation au clavier - Rappel des numéros mémorisés - Flashing - Bis

- Appuyer sur les touches : < **6** > et < # >

TMX-C émet une mélodie pour confirmer la programmation.

TOUCHE < 7 >

Clavier Dévalidé

Dans cette configuration, seul le **Rappel des numéros mémorisés** est permis.

- Appuyer sur les touches : < **7** > et < # >

TMX-C émet une mélodie pour confirmer la programmation.

TOUCHE < 8 >

Décroché automatique Validé

Dans cette configuration, la Sonnerie est dévalidée, **TMX-C** décrochera automatiquement sur un appel, le Raccroché s'effectuera par l'utilisateur ou à l'issue de la temporisation de conversation programmée.

- Appuyer sur les touches : < **8** > et < # >

TMX-C émet une mélodie pour confirmer la programmation.

TOUCHE < 9 >

Décroché automatique Dévalidé

Dans cette configuration, le **Décroché** s'effectue en appuyant sur la touche Rectangulaire de la face avant, le Raccroché s'effectue de la même façon ou après la temporisation de conversation.

- Appuyer sur les touches : < **9** > et < # >

TMX-C émet une mélodie pour confirmer la programmation.

R É G L A G E S E T E S S A I S

Lorsque **TMX-C** est raccordé à l'alimentation **12 V**, et à la **ligne Téléphonique**,

- Appeler un abonné...
- Régler le volume de réception en ajustant le potentiomètre "**HLP**".
- Régler si nécessaire le potentiomètre "**MIC**" afin d'ajuster le niveau d'émission microphone en prenant soins d'éviter le phénomène de "Larsen"

AU TERME DES ESSAIS REVISSER AVEC SOINS LA FACE AVANT

E X P L O I T A T I O N

Prise de ligne et Raccroché

- Appuyer sur la touche **< APPEL >** située sur la face avant.

Appel d'un Numéro Méorisé

- Appuyer sur la touche **< A >** et les deux chiffres de la mémoire choisie.
 - La prise de ligne est automatique.

Rappel du Dernier Numéro Composé

- Appuyer sur la touche **< B >**
 - La prise de ligne est automatique.

Ouverture Calibrée (Touche Flashing)

- Appuyer sur la touche **< D >**
 - Permet l'accès à des fonctions évoluées sur les autocommutateurs.

PROGRAMME: H H A

DATE: 1 2 9 8

LE SERVICE APRÈS VENTE EST ASSURÉ PAR

SAVTEL®

4 bis rue de Paris 94470 Boissy Saint-Léger

Tel : 01 45 98 34 44



LA RÉFÉRENCE